



Réunion publique

13 novembre 2017

**SCoT de la Communauté des
Communes de la Haute-Saintonge**



Organisation de la réunion



1

Qu'est ce qu'un SCoT?

2

Les grands chiffres du SCoT

3

Fonctionnement et trajectoire du territoire



QU'EST CE QU'UN SCOT?

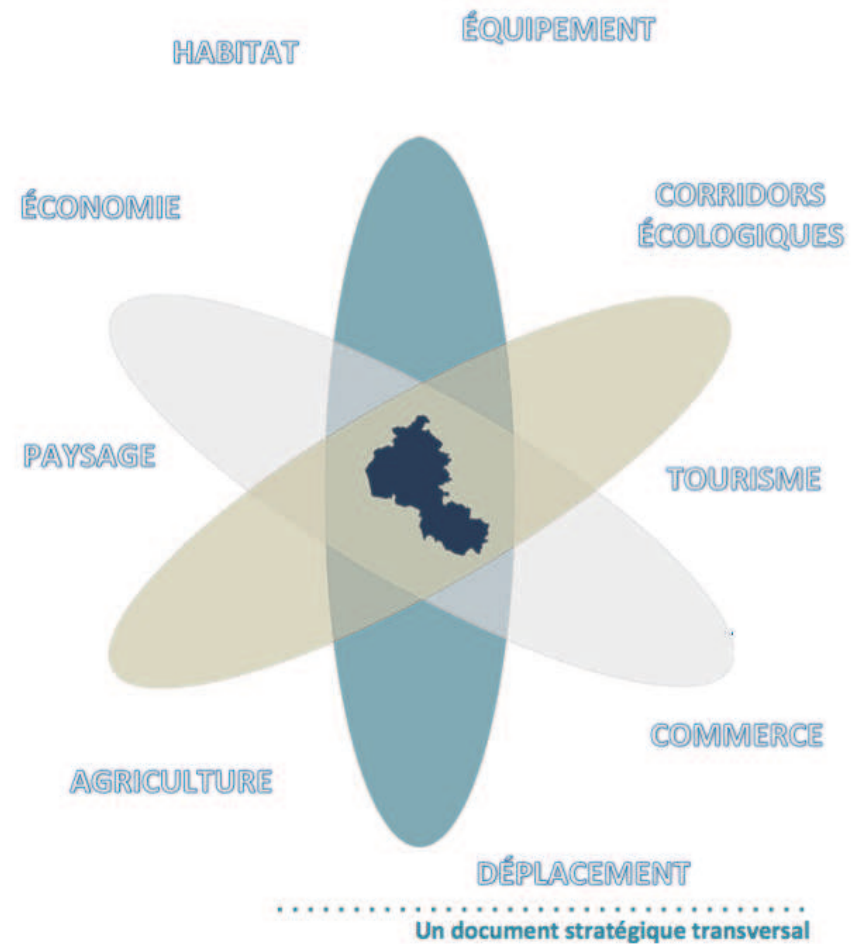
Le SCoT : un document d'urbanisme stratégique



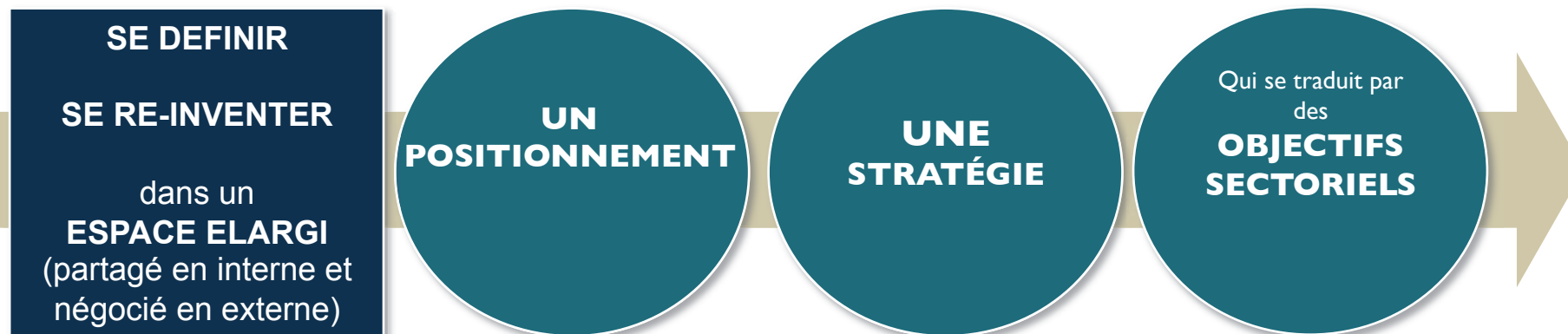
Le SCoT (Schéma de Cohérence Territoriale) est un document de planification, qui définit les grandes orientations du territoire à horizon 20 ans.

Il assure la cohérence entre les politiques publiques d'urbanisme en veillant à un mode de développement respectueux des équilibres territoriaux.

Ce document vise à définir la trajectoire et les grandes orientations en matière d'aménagement, d'urbanisme, d'environnement, de mobilité et de développement économique, d'habitat et d'équipement à l'échelle du territoire de la Haute-Saintonge.



Le SCoT : un document d'urbanisme stratégique

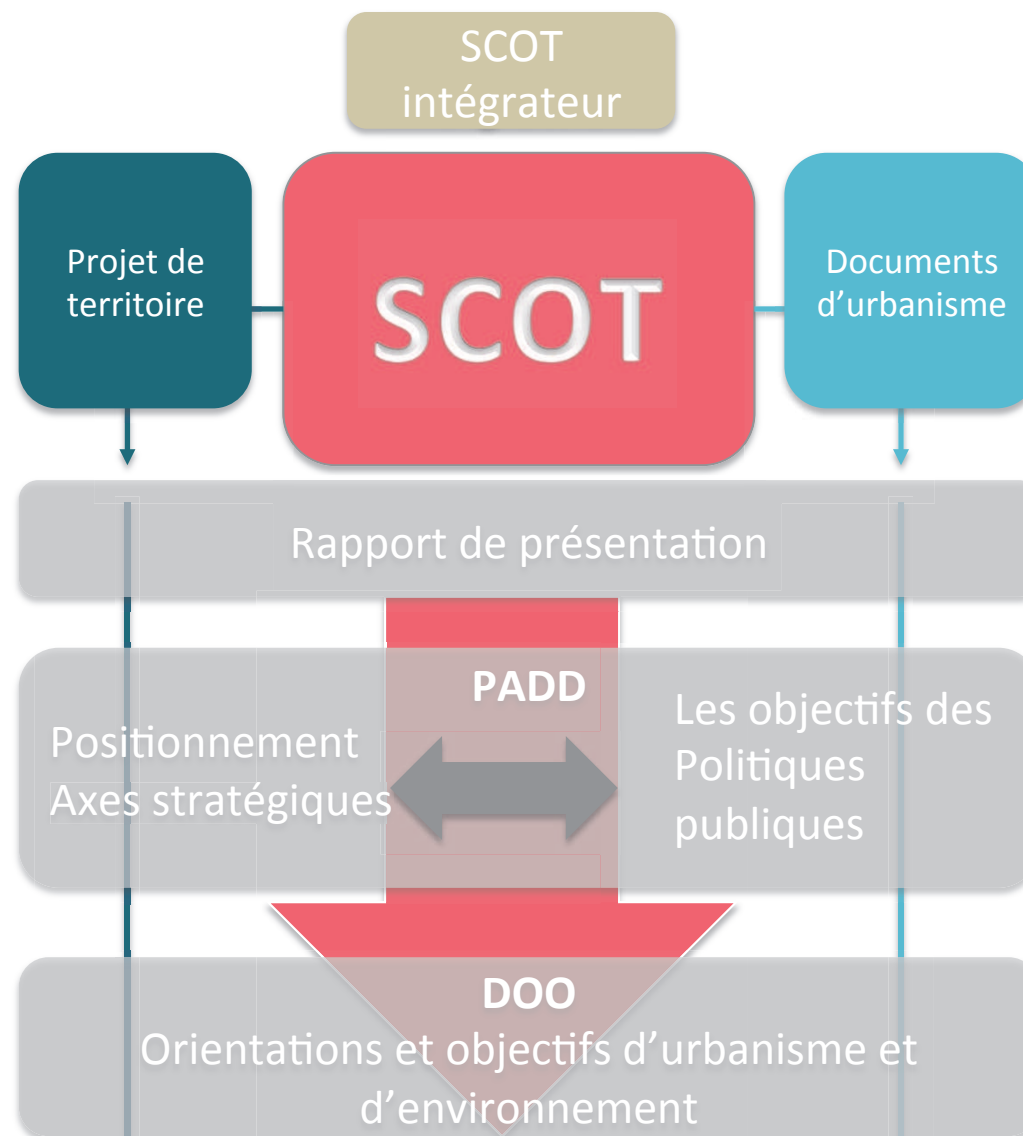


- Le SCOT doit permettre de mieux affirmer notre rôle et nos vocations à l'échelle régionale dans une perspective d'évolution à moyen long terme :
- Comme un espace présentant une diversité de situations et d'atouts avec une véritable capacité de développement durable et équilibrée,
- ... pour mieux définir une stratégie et décliner des objectifs pour chaque politique thématique (habitat, économie, transports, etc...)

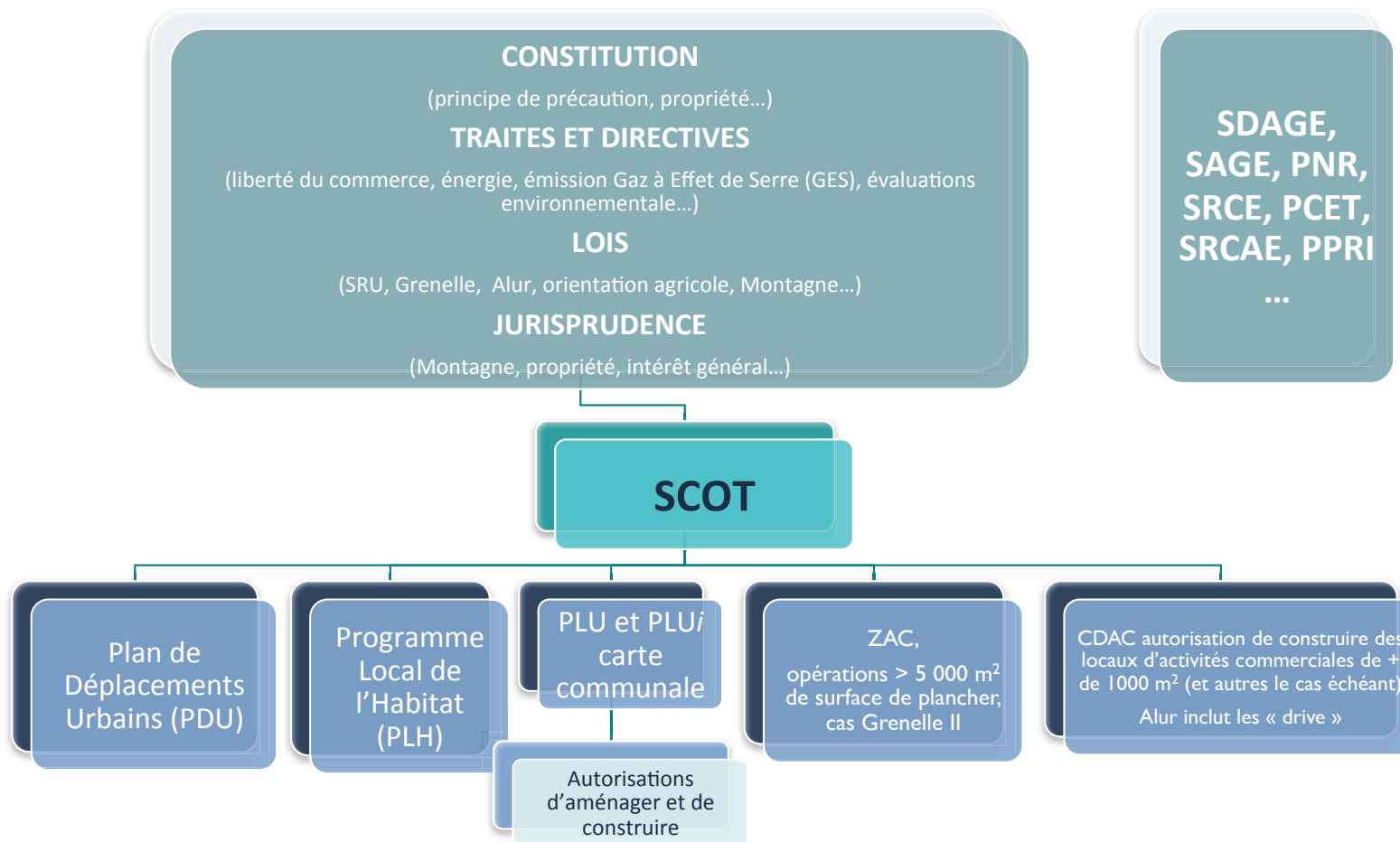
Le triple contenu du SCoT



- Un SCOT, c'est avant tout un **projet de territoire** et un **outil de développement local**
- Mais c'est aussi un **document d'urbanisme et d'aménagement**, juridiquement opposable, qui décline le projet de territoire.
- Les documents d'urbanisme devront être compatibles avec ce dernier.
- Et c'est enfin un point d'appui avec les partenaires institutionnels, les acteurs du territoire, et la population



Hiérarchie des normes



Le triple contenu du SCoT



Un diagnostic et un Etat Initial de l'Environnement (EIE) qui mettent en évidence comment fonctionne le territoire, les tendances à l'œuvre, les besoins, les enjeux, les risques, les opportunités...

Un Projet d'Aménagement et de Développement Durables (PADD) qui traduit le choix d'un positionnement et des objectifs stratégiques induits pour le mode de développement futur choisi.

Un Document d'Orientations et d'Objectifs (DOO), opposable, il précise les actions à mettre en œuvre pour concrétiser les objectifs du PADD, donner corps à la stratégie.

Constitution du rapport de présentation

Diagnostic - EIE

Explication des choix retenus

Articulation avec les plans et programmes

Evaluation environnementale

Résumé non technique

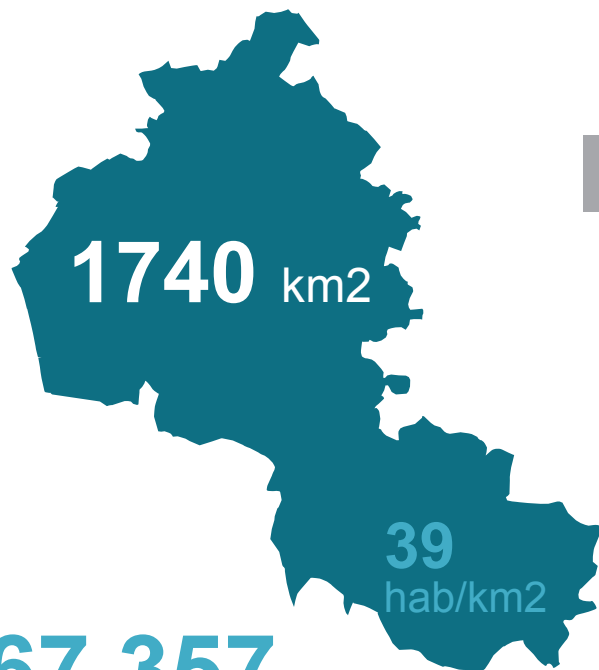


LES GRANDS CHIFFRES DU SCOT

Les chiffres du SCoT

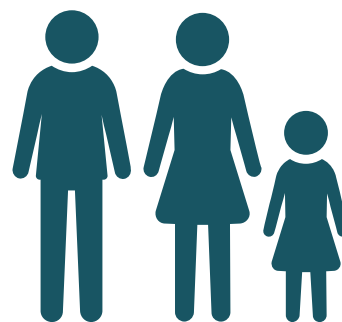


1 Intercommunalité



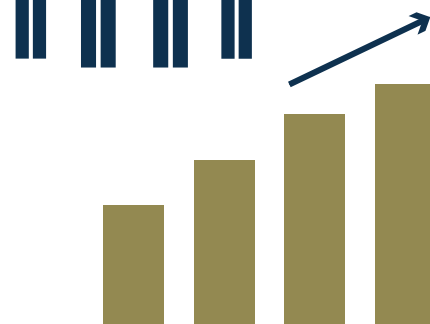
129 communes

67 357 habitants



2,2 personnes/ménage

Diminution de la taille des ménages
(décohabitation, vieillissement..)



+ 0,6 % /an

Les chiffres du SCoT



37 881
LOGEMENTS



+ 449

logements construits / an



9,3%

de résidences secondaires



11,2%

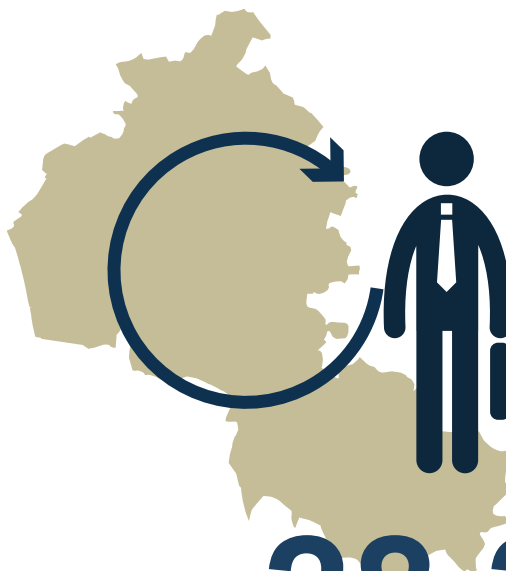
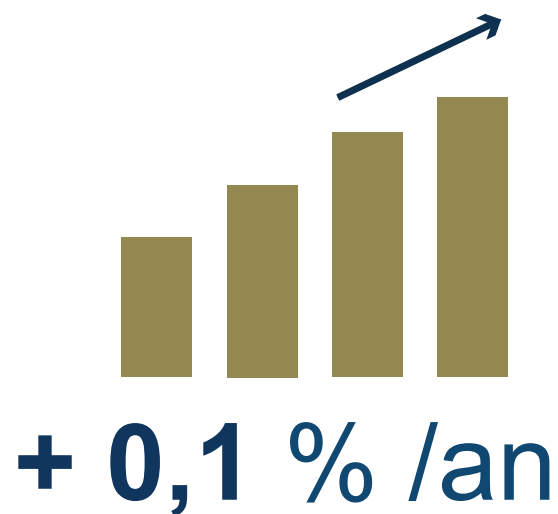
logements vacants

Les chiffres du SCoT



22 173
EMPLOIS

70 %
DES HABITANTS TRAVAILLENT
SUR LE TERRITOIRE



28 291
ACTIFS



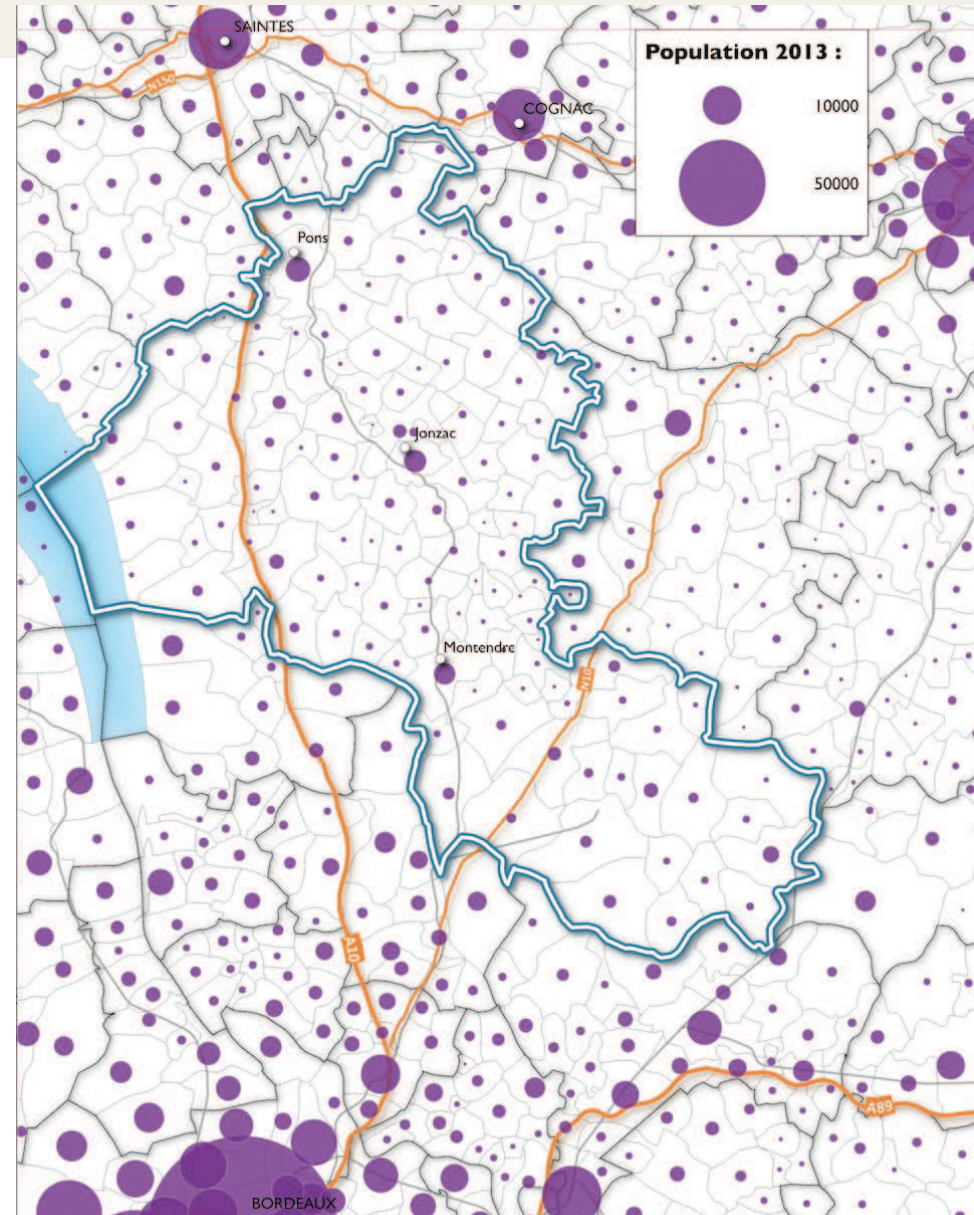


DIAGNOSTIC FONCTIONNEMENT ET TRAJECTOIRE DU TERRITOIRE

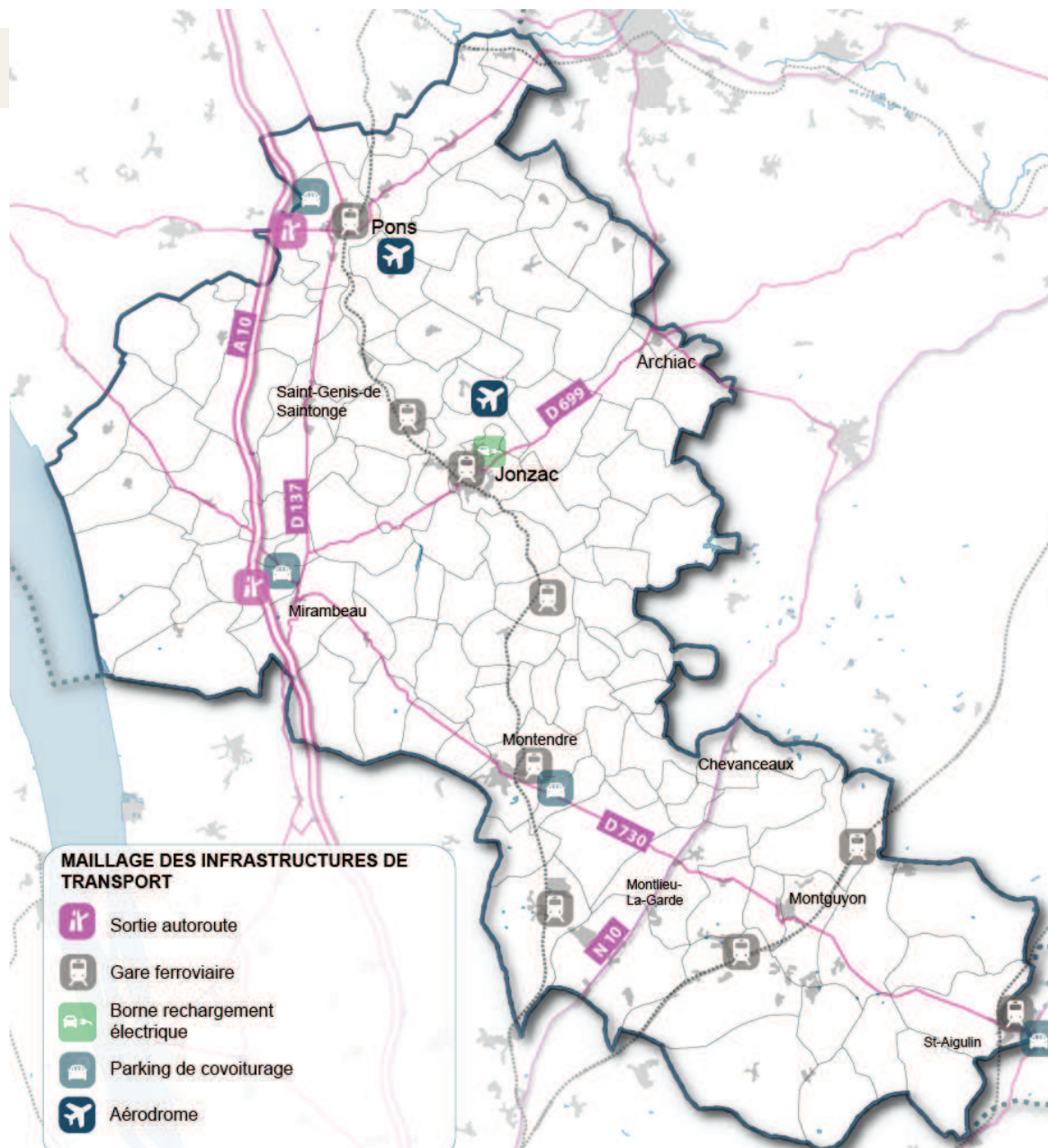
Un territoire rural



- Un territoire rural en contact avec les départements de la Dordogne, la Charente et la Gironde.
- Situé entre Royan, Saintes et Cognac au Nord et la Métropole Bordelaise au Sud.



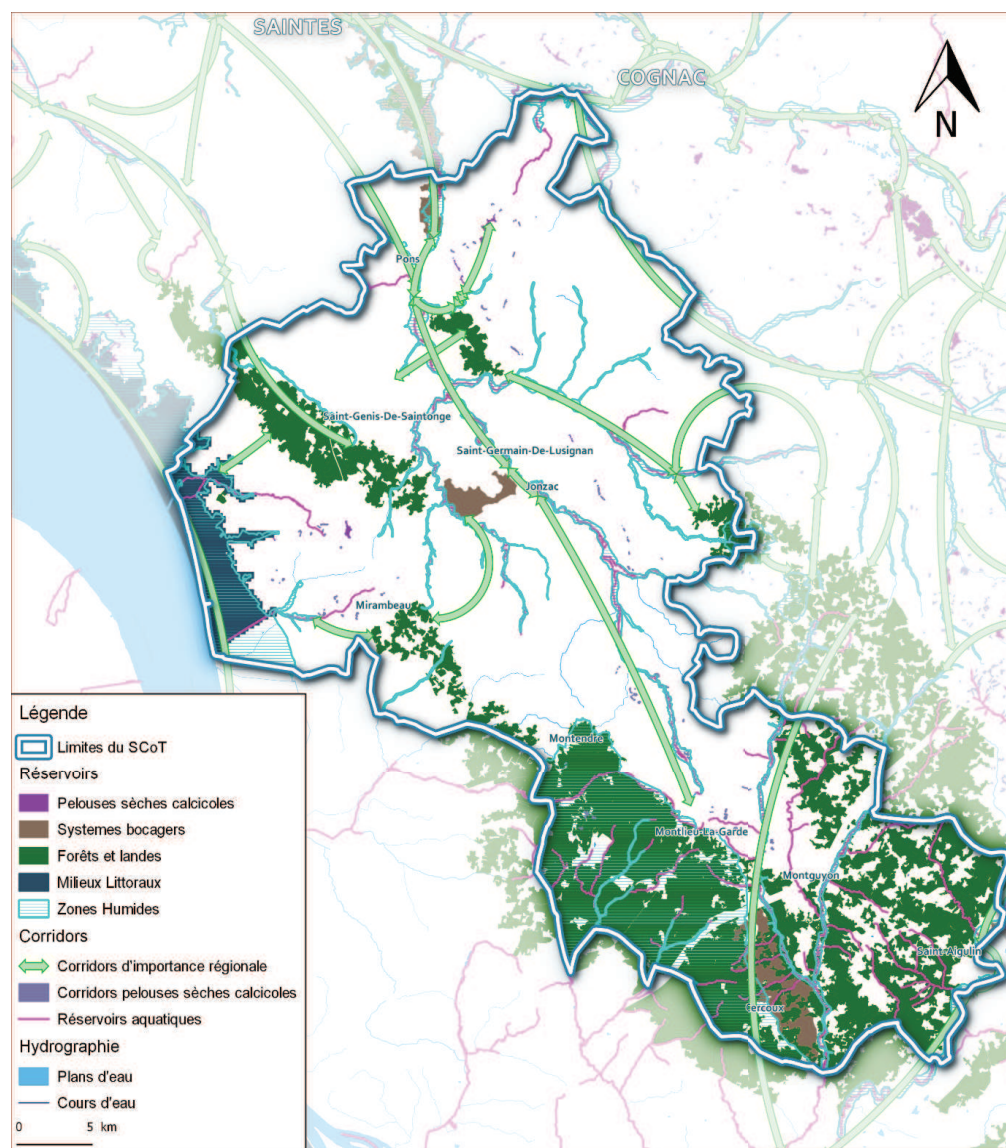
bénéficiant d'un bon réseau d'infrastructures



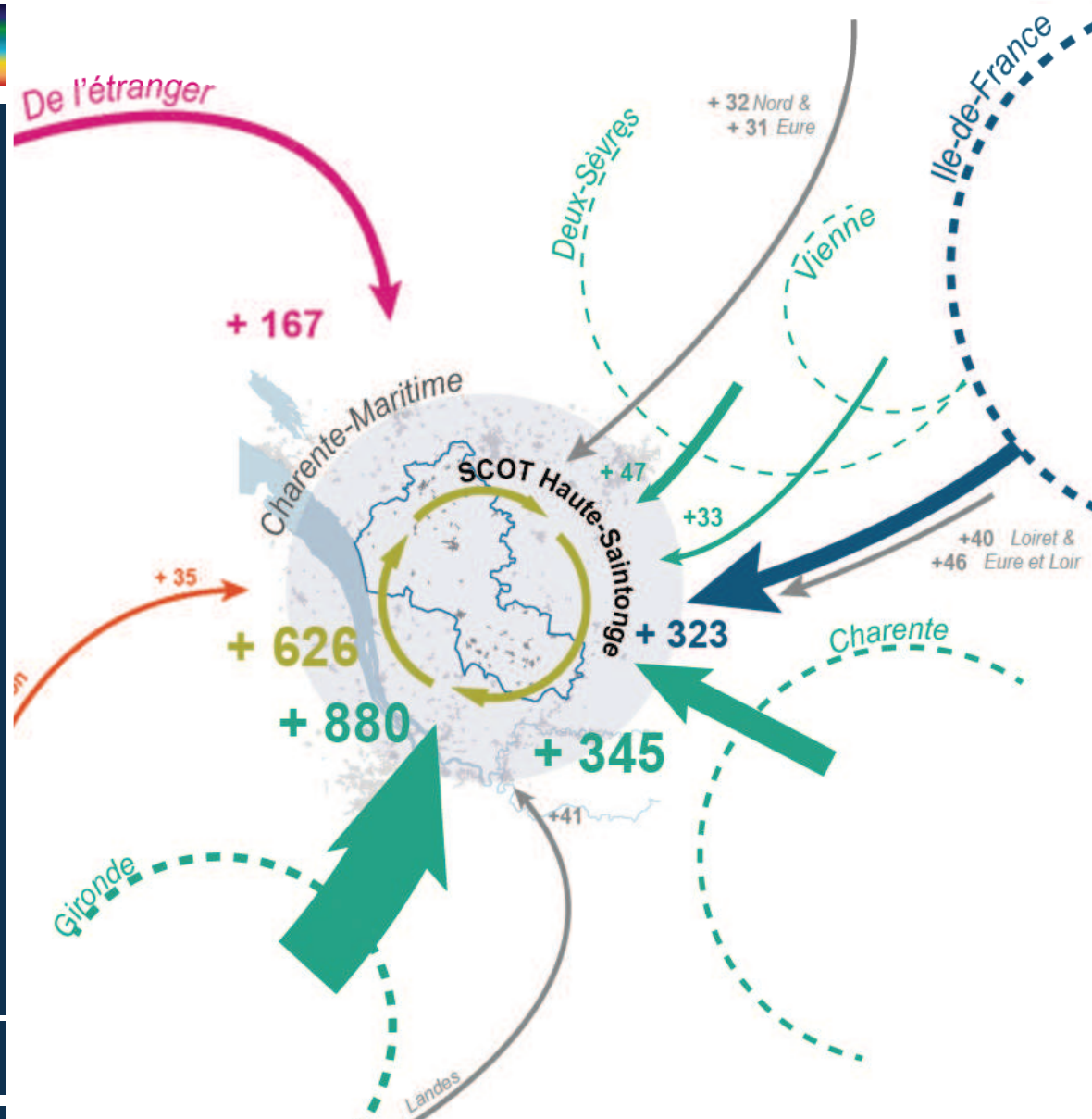
Des entités paysagères partagées et propre au territoire



- Trois grands contrastes paysagers: terres viticoles, terres boisées, marais estuariens.
- Des nuances plus fines correspondant à des sous-entités paysagères propres au territoire.



Une attractivité au delà de la périurbanisation

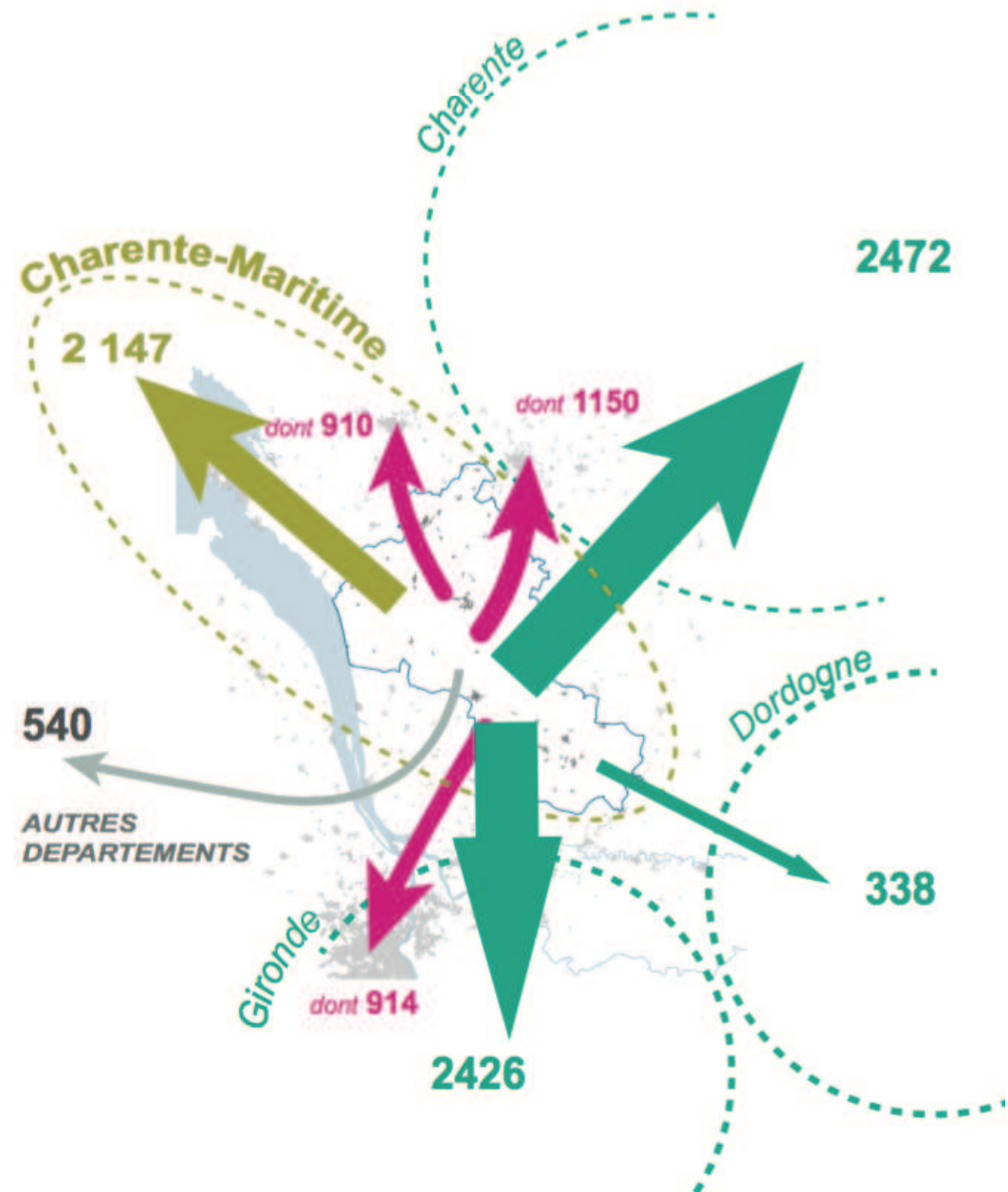
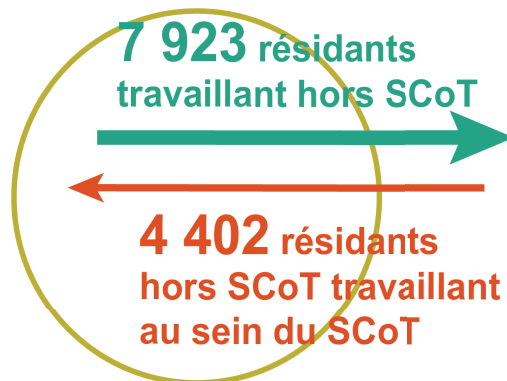


- Au regard de l'origine des nouveaux arrivants sur le territoire, la Communauté des Communes de la Haute-Saintonge ne se positionne pas comme la couronne périurbaine de Bordeaux
- mais semble au contraire multiplier les influences, tant locales, régionales que franciliennes.
- Une attractivité caractérisée par l'arrivée de séniors et retraités.

Un territoire autonome



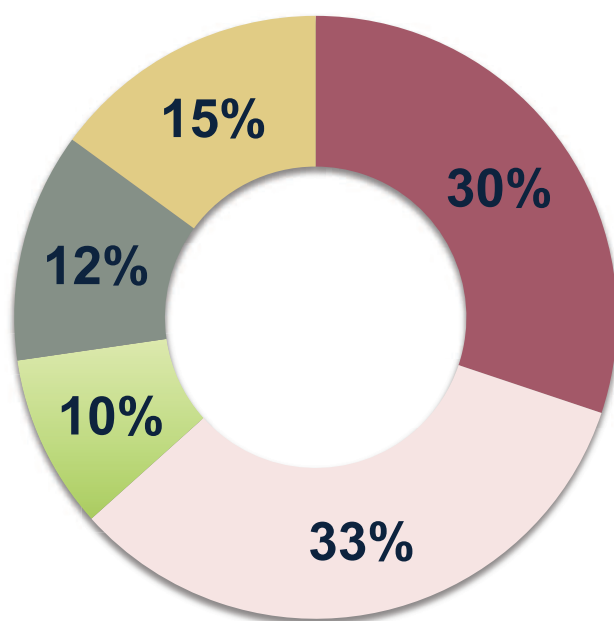
- 70% des actifs occupés travaillent au sein du SCoT
- 30% restants se répartissent pour la majorité entre le reste de la Charente-Maritime, la Charente, et la Dordogne.
- Un territoire autonome avec 100 actifs pour 88 emplois



Des activités économiques représentatives



DES ACTIVITÉS ÉCONOMIQUES TRADITIONNELLES AVEC UNE AGRICULTURE FORTE



- Une industrie qui sait tirer partie des filières et pôles de compétitivités externes
- ..articulant industrie traditionnelle, artisanat de pointe et gestion des ressources du territoire..
- ...de la production de matière première à la transformation et la création de valeur ajoutée
- « une complémentarité entre savoir-faire et innovation »

Une stratégie éco-touristique portée par des équipements structurants et le thermalisme



- Une volonté de la Communauté des Communes de mailler le territoire avec les grands équipements touristiques.
- Cette stratégie est soutenue par le dynamisme du thermalisme en forte croissance.
- Un **tourisme autour de la santé et du bien-être**
- **16 000 curistes en 2016**, qui portent l'attractivité du territoire et notamment l'activité de restauration et d'hébergement touristique.
- Un **tourisme vert-rural-viticole** qui se développe avec les itinéraires pédestres, cyclables, équestres...
- Une valorisation du patrimoine déjà bien activée par des outils de qualité, qui trouve son originalité dans les actions de sensibilisation aux ressources



Une dynamique territoriale prenant appui sur l'énergie

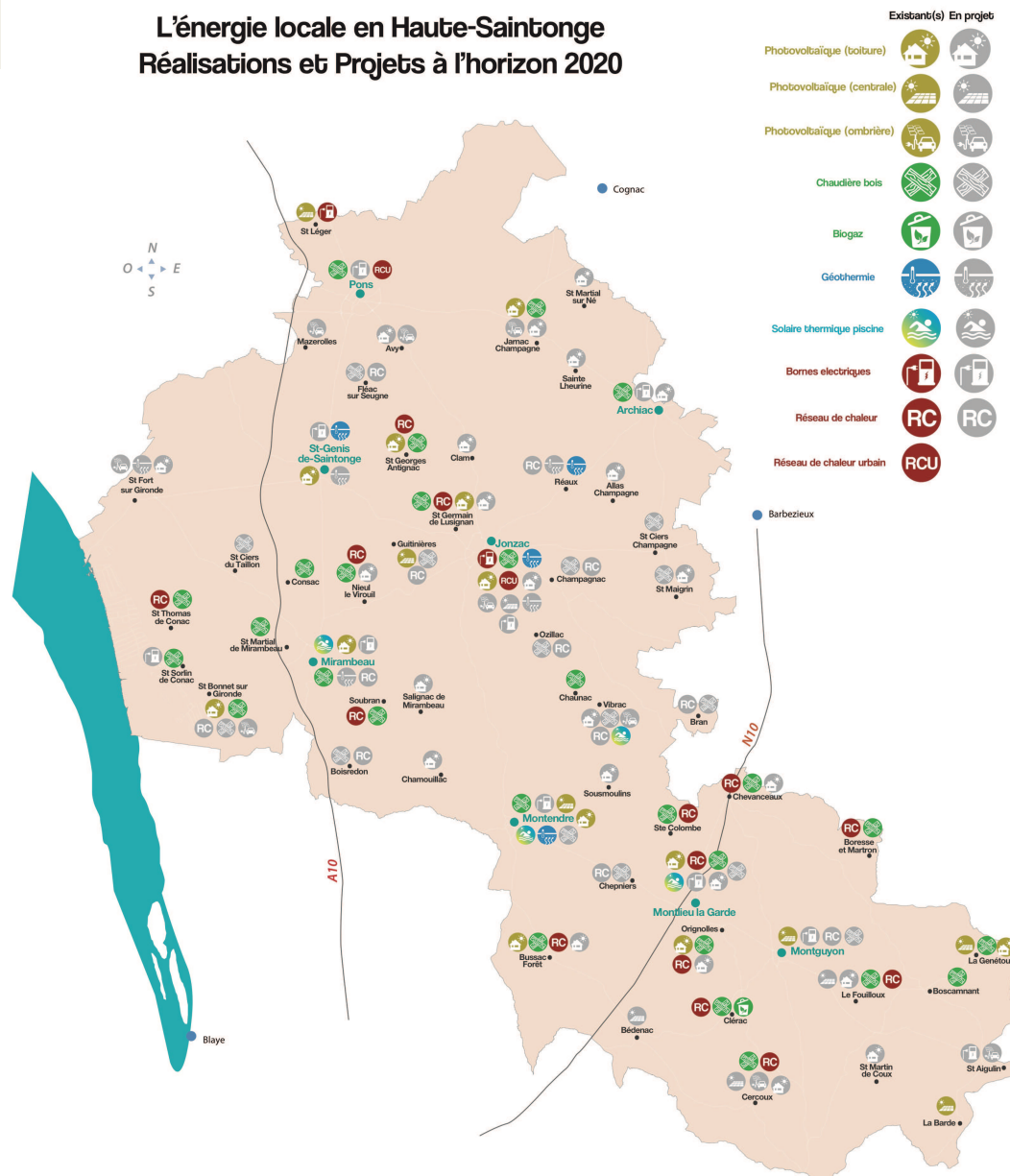


- Cet engagement se concrétise par une démarche TEPOS basée sur la production d'énergies renouvelables et la réduction de la consommation énergétique
- La production d'énergies renouvelables:
 - La **géothermie**, la filière historique du territoire à l'origine de la démarche.
 - Le **photovoltaïque**, une filière dynamique qui vient conforter la stratégie. (fermes photovoltaïques)
 - Le **bois-énergie**, une filière qui se structure (chaufferie bois, biomasse).
 - Le **biogaz sur la filière des déchets pérennisée**.
- Une **réduction de la consommation énergétique** par des actions de rénovation du parc de logements.

Une dynamique territoriale prenant appui sur l'énergie



L'énergie locale en Haute-Saintonge Réalizations et Projets à l'horizon 2020



Une structuration économique du territoire



Des ZAE qui couvrent l'ensemble du territoire

Chaque Haut-Saintongeais est à moins de 15 minutes d'une zone d'activités.

MAILLAGE ECONOMIQUE DU TERRITOIRE

Zones d'activités économiques

Communautaires:







Plus de 20 ha
De 20 à 5 ha
Moins de 5 ha

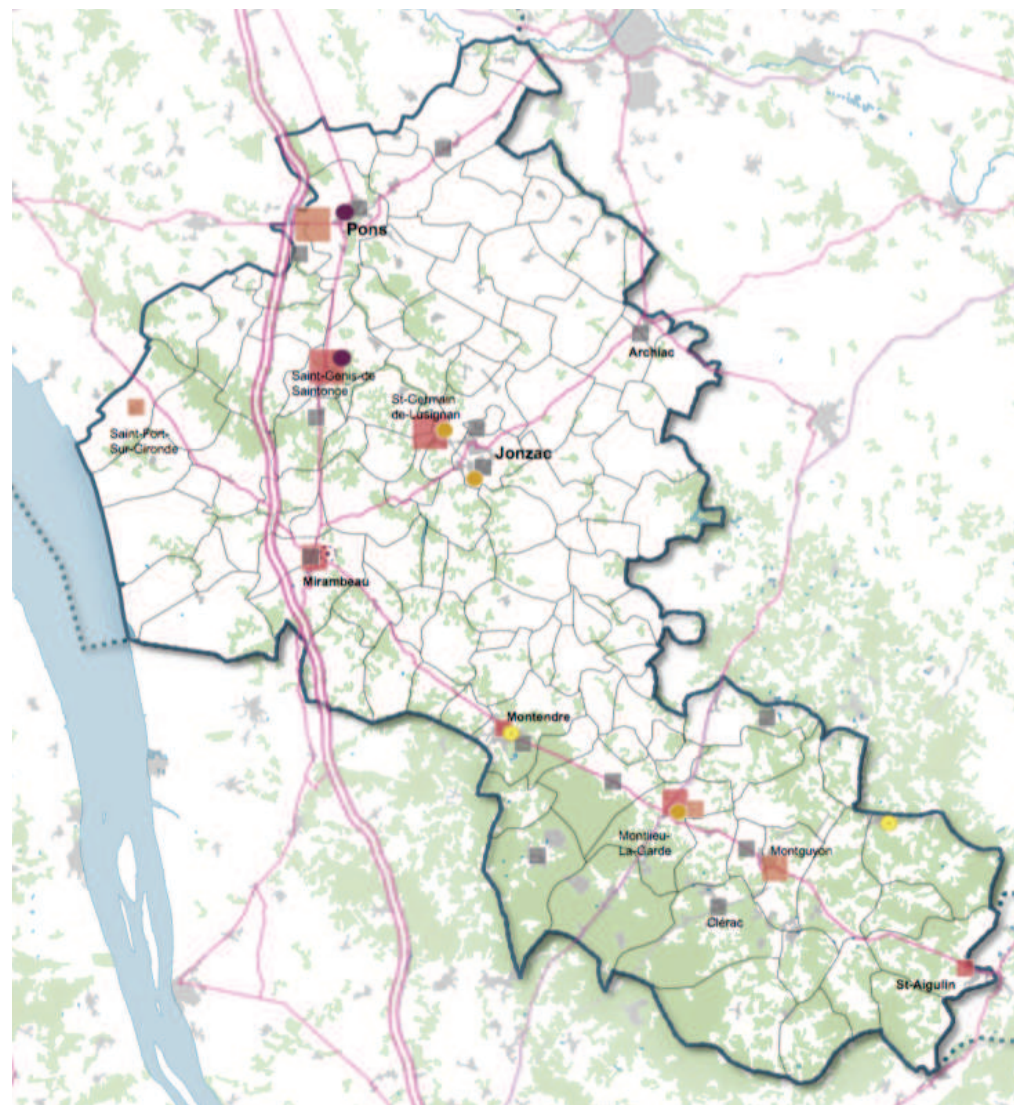
Communales ayant vocation à devenir communautaire:



Plus de 20 ha
De 20 à 5 ha
Moins de 5 ha
Surface non re-

Bâtiments à vocation économique:

-  Hôtels d'entreprises
-  en projet
-  Pépinières d'entreprises
-  en projet

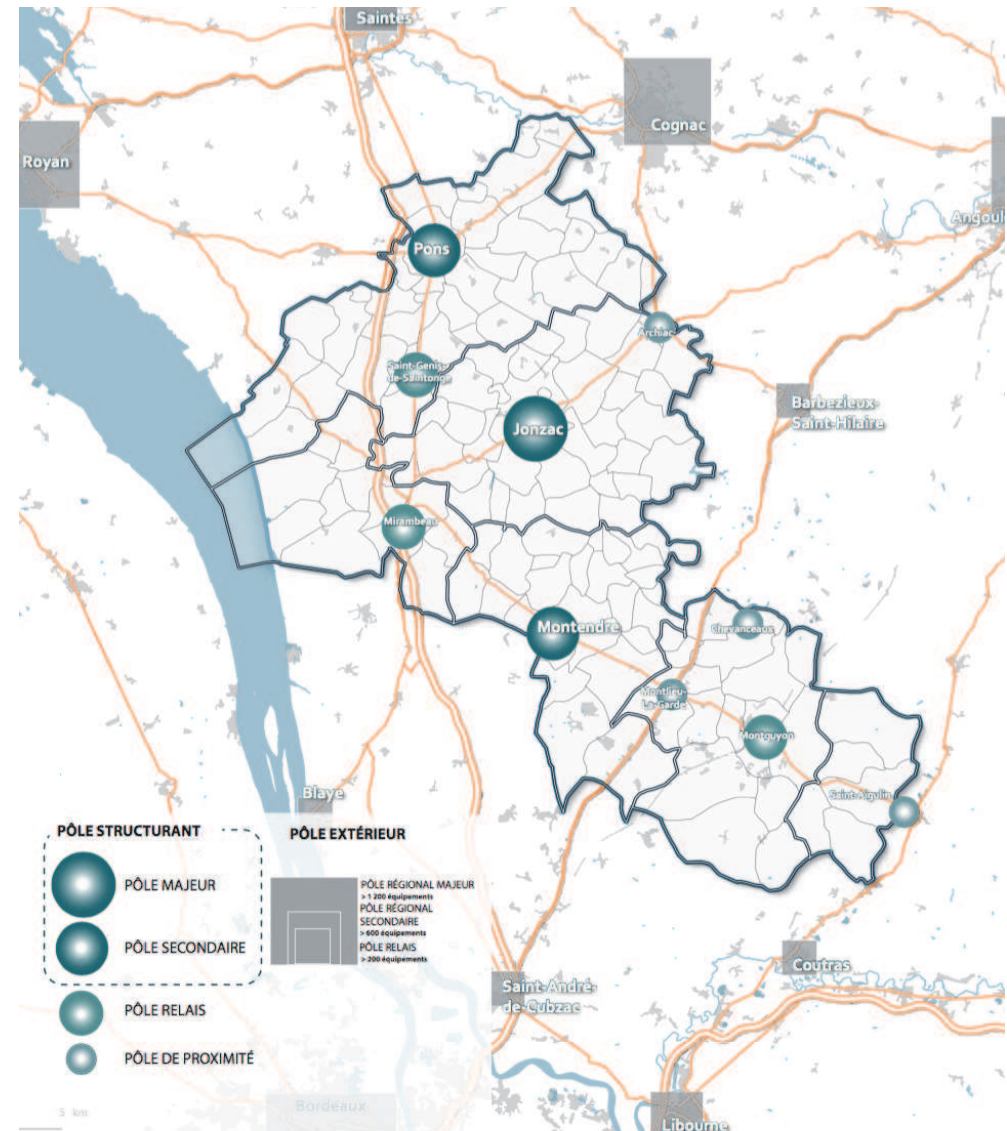


Des services aux habitants répartis sur le territoire



Les services sont organisés:

- **autour du chef-lieu d'arrondissement : Jonzac** (administration de l'Etat, hôpital, équipements commerciaux, touristiques et ludiques)
- **autour des chefs-lieux de canton** les équipements de proximité (commerces, santé, scolaire..)
- les équipements de proximité du territoire (commerces, santé, scolaire..) viennent compléter les équipements intermédiaires et supérieurs des bassins de vie à l'échelle locale.





QUELS DÉFIS ET ENJEUX POUR LA HAUTE-SAINTONGE ?



- Un **territoire attractif influencé par** la métropole Bordelaise et les pôles urbains intermédiaires (Saintes, Cognac, Royan..)
- Un territoire qui doit tirer partie de son cadre de vie, de ses atouts et de ses ressources en jouant la carte de la **qualité et de l'innovation.**
- Un territoire qui s'est fixé l'objectif d'un accès programmé au numérique sur tout son territoire à courte échéance.



- **Quelles perspectives pour les transitions écologiques et économiques déjà engagées sur le territoire à l'avenir ?**
- **Quels impacts la révolution numérique pourrait avoir sur l'organisation du territoire? (e-services, télétravail, tiers lieux, espace de coworking..)**
- **Quel développement économique pour demain?**
- **Comment anticiper, et accompagner le territoire face aux mutations et évolutions des modes de vie, de déplacement, de travail et de consommation dans le futur?**
- **Quels enjeux d'attractivité pour les actifs et les seniors ?**